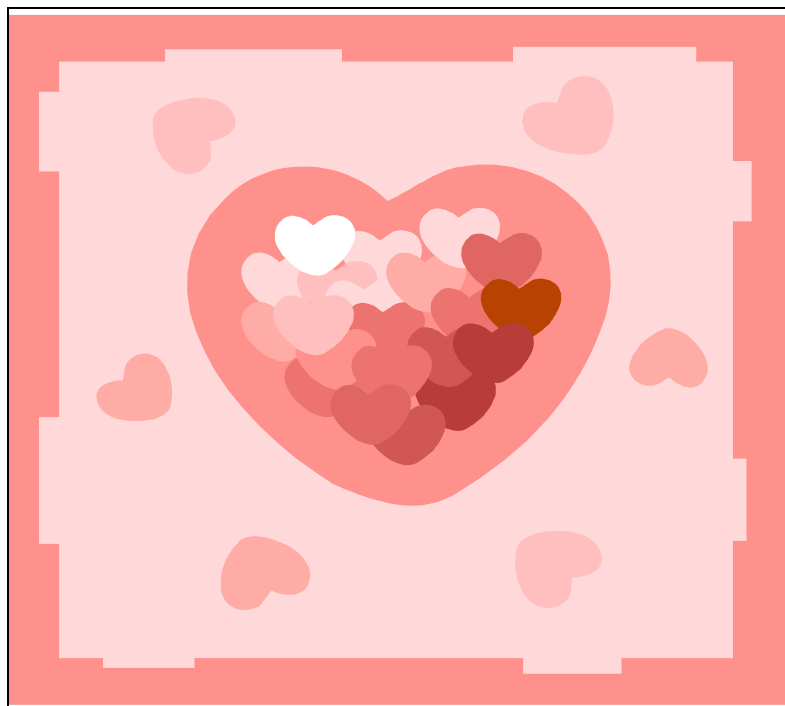


入院のしおり



医療法人 昌生会 出口病院3病棟
(認知症治療病棟)

長崎市柿泊町 2250
095-844-5293

目次

1. 日常生活について・・・・・・・・・・ P 3
2. 入院手続き時にご持参いただくもの・・・・ P 4
3. 入院手続きについて・・・・・・・・・・ P 4
4. 医療費について・・・・・・・・・・ P 4
5. 入院時必要物品・・・・・・・・・・ P 5
6. その他（洗濯・病衣・おやつ代など）・・ P 6・7
7. 預り金について・・・・・・・・・・ P 7
8. 他科受診について・・・・・・・・・・ P 8
9. 高齢者の骨折について・・・・・・・・・・ P 8
10. 物品の管理について・・・・・・・・・・ P 8
11. ご家族の皆様へ・・・・・・・・・・ P 9
12. 3病棟平面図（1階）・・・・・・・・・・ P 10
 3病棟平面図（2階）・・・・・・・・・・ P 11

1. 【日常生活について】

☆起床時間：6：30	☆消灯時間：21：00	
☆朝食：7：30	☆昼食：12：00	☆夕食：18：00
*衛生管理上、生鮮類の差し入れはご遠慮ください。 当院では栄養管理指導を行っております。差し入れ類の制限が、 必要な場合もあることをご了承ください。		
☆検温：9：30	（病状により適宜、体温・血圧等の管理あり）	
☆入浴	時間：AM9時～11時 PM13時半～15時 実施：週に1回以上 月曜日～土曜日 発熱が続いた場合など、入浴出来ない時は清拭をしています。	
☆シーツ交換	週に一回、職員管理で行います。 また汚染時は適宜交換を致します。	
☆電話使用時間	9：00～20：00（原則として） ・備え付けの公衆電話をご利用ください。 *携帯電話の持ち込みはご遠慮頂いております。	
☆面会時間	10：00～19：00（原則として） ・面会票に記入し、回収ボックスにお入れください。	
☆作業療法	治療の一環として午前又は午後に毎日行っております。	

2. 入院手続き時ご持参いただくもの

- ・ 健康保険証 *原則毎月1回の提示をお願い致します

(入院中保険証の変更があった場合には、必ず受付にお申し出てください)

- ・ 高齢者受給証、原爆手帳、福祉医療費受給者証等(対象者のみ)

*上記のものは初診・入院時、当院受付へご提示ください

- ・ 紹介状または診療情報提供書(転院、他医療機関へかかっている場合)

- ・ 印鑑(本人、保護者、保証人となられる方のものが必要です)

3. 入院手続きについて

- ・ 入院形態についての説明

- ・ 入院申込書・誓約書、医療外代行業務についての約定書の提出

*入院形態によりまして、上記書類のほか提出して頂く書類もございます。

詳細につきましてはケースワーカーよりご説明いたします。

4. 医療費について

医療費・食事代につきましては、健康保険法の規定により請求いたします。

1ヶ月の医療費・食事代は月末締めとし、翌月の10日頃請求書を発送

いたします。請求書の届いた月の末日までに当院受付にてお支払いに

なるか、銀行・郵便振込みをご利用ください。

(振込みの際は患者さん本人名での振込みとなります)

お振込先 : 親和銀行 長崎営業部 当座 16316

 : 郵便振替 口座番号 01830-1-4740

 : 医療法人 昌生会 出口病院

*振込み先は、お送りする請求書の右下にも記載しています

5. 入院時必要物品

衣類及び所持品には必ず名前をフルネームで記載してください。

(黒の服、靴下は名前が見えにくいいためネームを縫い付けて下さい)

- 普段着（上・下） 5組
- 肌着（下着） 5枚
- 靴下 5組
- 小タオル 5枚
- バスタオル 3枚
- 歯ブラシ・歯磨き用コップ
- 電動ひげそり（男性のみ）*充電式・水洗い可能なもの
- 箱ティッシュ・ヘアブラシ（必要分のみ）
- 靴・・・2足
- 現在服用している薬一式（点眼薬や塗り薬等も含む）持参して下さい

*上記の数は参考数です。患者さんの状態により個人差があります。

<靴について>

ケアシューズ、またはマジック式で、かかとがある靴をお持ちください。スリッパやゴムシューズはご遠慮ください。

また、汚染した物が感染上の問題がある場合については、原則病院にて洗濯しております。

*歯磨き粉・歯ブラシ・シャンプー・ボディソープ・入れ歯洗浄剤は必要時に注文させて頂いております。

• エプロンや箸、スプーンなどの日用品は病棟で準備しております。

* 刃物（ハサミ、カッター、爪切りを含む）や割れ物、危険物の持ち込みはご遠慮ください。

* 荷物は、紛失・事故防止のため職員が中を確認させていただきます。

* 現金・貴重品の所持はご遠慮ください。

(紛失した場合、一切の責任を負いかねます)

☆どうしてもお金を持たないと不安になる患者さんについては、

病棟スタッフまでご相談ください。

6. その他 ☆洗濯について（入院時確認書4参照）

* 当院クリーニング室にて（100gあたり68円）の重量制です
洗濯・乾燥後に10g単位で計算します。

ただし、毛布・タオルケットにつきましては枚数制となっています。

(毛布1枚700円・タオルケット1枚400円)

☆また汚れがひどく下洗いが必要なものにつきましては、本体重量とは別に1枚につき100円を加算します。

* 靴・帽子・ヘッドギアを洗濯する場合（1回500円）

* 注意）靴・衣類など、認知症の患者さんの場合、他の患者さんの持ち物を間違っ使用することがあります。そのような時は当院で洗濯しますので、上記に記した料金を頂きます。

☆病衣について

・貸し出使用の病衣があります。更衣の回数に関わらず、料金は1日50円となっております。ご希望の際はお申し出ください。

☆おやつについて

当病棟は、おやつの時間を作っており、お菓子や飲み物等を提供していま

す。その為約 900 円（1 日 30 円程度） を「おやつ代」として頂いております。

但し、患者さんの状態によっては、おやつの提供を行いません。

その場合は、料金の徴収はいたしません。

☆喫煙について

当病棟は禁煙です。患者さんの安全を第一に考えております。

☆外出泊について

ご希望の方は事前に職員へご相談下さい。主治医の許可が必要となります。

7. 預かり金について（入院中の医療外の費用について）

当院では、現金の管理や日用品・菓子類の購入等を代行する預り金のサービスを行っております。「預かり金」の管理は、「入院患者預かり金管理、及び日用品購入業務等、医療外代行業務についての約定書」（以下「約定書」）に基づいて行っております。

日用品・オムツ代・おやつ代・洗濯代・散髪代・病衣代などは、医療外代行業務として金銭管理費とともに「預かり金」より精算させていただきますので、残金不足となりませんようお願いいたします。

*明細書は1ヶ月の収支・残高を個人別に作成し、医療費の請求書と一緒に郵送させて頂いております。内容が不明の場合は、お気軽にお尋ねください。

8. 他科受診について（入院前に受診されていた病院を再受診される場合も含む）

健康保険では、入院中の病院で出来る治療は、原則として入院中の病院で行うことになっております。その為、他の医療機関にかかるときは（投薬のみの場合でも）必ず主治医に申し出ください。他の診療を受ける場合は診療情報を提供するなど連携して治療に当たっていきますので、ご協力をよろしくお願いいたします。尚受診の際はご家族の付き添いとなります。

（入院時確認書3参照）

9. 高齢者の骨折について

転倒は、高齢者にとって最も多い事故です。老化に伴い、骨組織が減少するため、骨粗鬆症になります。骨はもろくなり、反射機能の低下や、筋肉の萎縮も加わるために、転倒などで簡単に折れやすい状態になります。

骨折の場合は専門病院に、転院して治療して頂くこともあります。

事故防止には万全を期し、又、日常生活の中でのリハビリに努めていきますが、万一の場合についてはご理解の程お願いいたします。

10. 物品の管理について（入院時確認書1参照）

持参品の管理には細心の注意を払っていますが、患者さんが保管場所をかえて忘れてしまう事があり、また捨ててしまう事もあります。

ご本人がしっかりしておられても他の患者さんがご迷惑をおかけする場合があります。ご了承くださいますようお願い致します。

11. ご家族の皆様へ

☆患者さんの入院生活及び治療に関し、病院よりご連絡をさせて頂くことがあります。ご協力をお願いいたします。

☆個人情報保護により入院に関する問い合わせには場合によっては、お答えしておりません。

☆当院ではお見舞いの現金や品物は預かりいたしません。ご了承ください。

☆お気づきの点がありましたら、お気軽に病棟スタッフ、事務、ケースワーカーまでご相談ください。

また病棟に『ご意見箱』を設置しております。ぜひご活用ください。

皆様のご意見を医療サービスの向上に役立ていきたいと考えております。

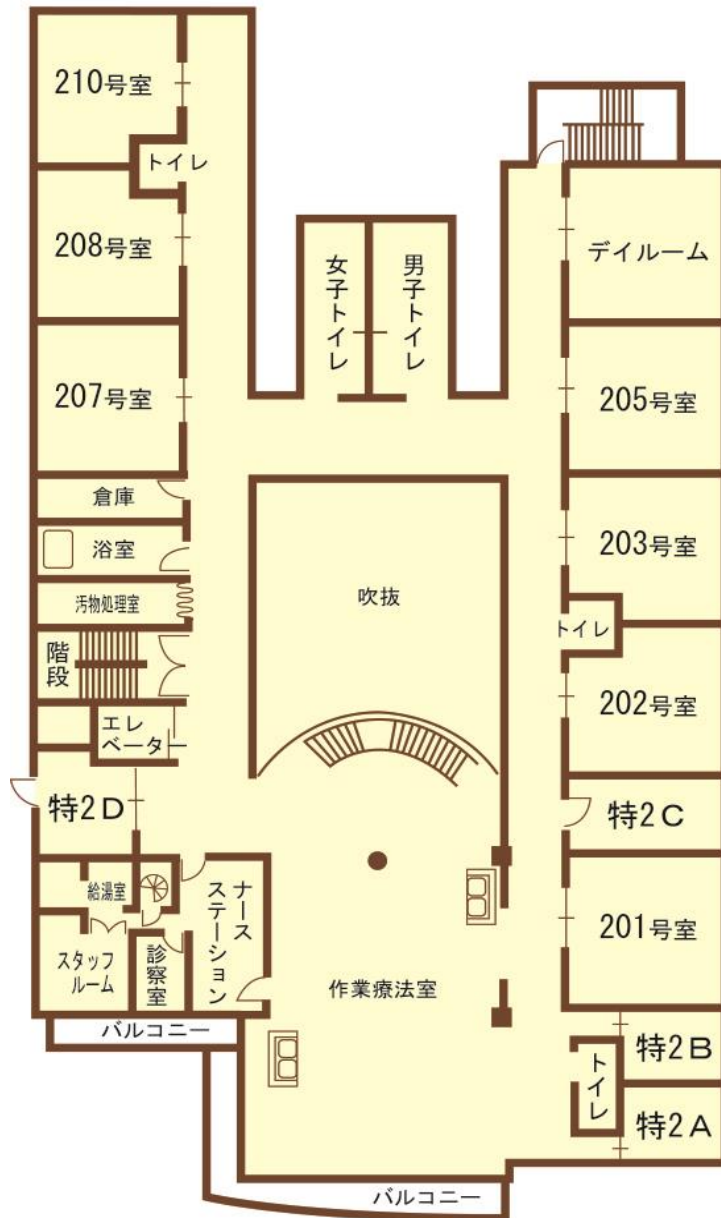
12. 3病棟平面図（1階）

3病棟 1階平面図



3 病棟平面図（2階）

3 病棟 2 階平面図



メモ

A large rectangular area with rounded corners, filled with horizontal lines, intended for writing notes. The lines are evenly spaced and cover the majority of the page's width and height.